

Gure energia, gure ingurukoentzat
Energía por y para las personas

Acta/Crónica

Fase 1. Taller participativo nº2.

Centro de Arte Contemporáneo de Huarte [15/03/23]

1. Descripción.

1. Información básica.

Fecha: miércoles 15 de marzo de 2023.

Duración de la sesión: 2 h.

Horario: de 18:00 h. a 20:00 h.

Lugar: Centro de Arte Contemporáneo de Huarte.

Participantes: Población de Huarte. Agentes y entidades del tejido institucional, social y económico del municipio.

Número de participantes:

-Total: 75 participantes.

-Distribución por sexo/género:

-Mujeres: 22.

-Hombres: 45.

-No binario: 4.

-Desconocido: 4.

Distribución de participantes por edad:

-> 15 años: 0 ocasiones.

15-19 años: 0 ocasiones.

20-29 años: 2 ocasiones.

30- 39 años: 3 ocasiones.

40- 49 años: 17 ocasiones

50- 59 años: 22 ocasiones

60- 69 años: 16 ocasiones.

70-79 años: 6.

80->: 1.

Desconocida: 8.

2. Descripción.

La sesión pretendió:

-Impulsar la puesta en marcha del proceso participativo.

-Presentar “Energía por y para las personas / Gure energia, gure ingurukoentzat”.

-Conocer qué proyectos se pueden poner en marcha desde una Comunidad de Energía Renovable (CER) y experiencias desarrolladas en otros municipios, recoger preguntas e impresiones y resolver dudas con el fin de facilitar el proceso participativo posterior.

-Identificar las necesidades y primeras demandas en torno a la creación de una Comunidad de Energía Renovable (CER) en Huarte.

Subvenciona:

2. Desarrollo.

1. Contenidos de la sesión:

El taller participativo se desarrolló durante dos horas. Estuvo facilitado por los equipos de las cooperativas Goienener y Nommad. El taller se dividió en cinco puntos:

- La apertura de la sesión y presentación del proceso.
- La presentación de proyectos que pueden impulsarse desde una CER y experiencias desarrolladas en otros municipios.
- La recogida y respuesta de dudas y preguntas.
- La recogida de motivaciones, expectativas y aportaciones de las personas participantes para la creación de una CER en Huarte.
- El cierre de la sesión.



Foto: Segundo taller participativo. Apertura de la sesión.

2. Apertura de la sesión y presentación del proceso:

La jornada comenzó con la llegada y recepción de las personas participantes la sala de usos múltiples del Centro de Arte Contemporáneo de Huarte.

Isabel Etxeberria, concejala de Participación dio la bienvenida y presentó el proceso participativo y constituyente para la formación de una Comunidad de Energía Renovable (CER) en Huarte impulsado desde el Ayuntamiento.

El equipo de Goienener explicó el proceso de la CER y ubicó el taller participativo dentro de la primera fase. El equipo de Nommad contó cual sería el desarrollo del taller participativo y su dinámica.

Se realizaron varias rondas a mano alzada entre las personas asistentes respondiendo al rol con el que asistían a la reunión, la procedencia dentro de Huarte y sobre el conocimiento sobre una CER.

3. Presentación de proyectos que pueden impulsarse desde una CER y experiencias desarrolladas en otros municipios.

David y Xabier del equipo de Goienerr recordaron cuáles son las fases del proceso y las sesiones de la fase 1. Posteriormente explicaron qué tipo proyectos se pueden desarrollar desde una CER: proyectos de energía hidroeléctrica, fotovoltaica, eólica y de biomasa, proyectos de movilidad con energía renovable y de asesoría energética, etc.

Enlace a la presentación: [aquí](#).



Foto: Primer segundo taller participativo. Presentación de los proyectos que pueden desarrollarse.

4. Recogida y respuesta a preguntas.

Posteriormente, se dividió a los/as participantes en pequeños grupos. Tras abrir un turno de debate, se solicitó a las personas asistentes que apuntasen las preguntas o dudas más importantes del grupo en post-it, las cuales se recogieron en un panel. Se dejó un tiempo para poner en común y responder a algunas de las preguntas más importantes.

Las preguntas recogidas se pueden clasificar en cinco grupos de dudas:

Otras experiencias:

-¿Existen proyectos europeos?

Gestión:

-¿Existe la posibilidad de que la CER sea de propiedad privada comunitaria y la gestión sea municipal?

-¿Qué se haría si hay excedente de energía?

Subvenciona:

- ¿La producción de energía será para generar suministro eléctrico o podrá plantearse la opción de su uso para el calentamiento directo de agua individual o comunitaria?
- ¿Es posible un asesoramiento gestionado por el Ayuntamiento?

Financiación e inversiones:

- ¿Cuál es la energía más rentable desde un punto de vista de inversión, rentabilidad y número de gente que hace falta? ¿Cómo se puede saber?
- Si empiezan en el proyecto “X” personas (por diferentes limitaciones como una superficie limitada para placas) y en un futuro se suman más personas, ¿dejaría de ser rentable?
- ¿Puede la CER suponer un beneficio para colocar placas solares en una vivienda unifamiliar, a título privado?

Proyectos e infraestructuras:

- El radio de 2 kilómetros, ¿desde qué punto se tiene en cuenta? (Es que vivimos fuera del centro urbano).
- En época de sequía, si se opta por Hidroeléctrica, ¿se sigue produciendo?
- ¿Se va a poder conseguir el 100% de autoconsumo? ¿A quién se le compra (la energía restante)?
- ¿Se puede comprar energía entre comunidades?
- Si en una comunidad hay una vecina que no quiere poner placas, ¿se le puede obligar? (como se hace con los ascensores).
- ¿Qué superficie cedería el Ayuntamiento en cubiertas, etc.?
- Dudas con el impacto de la producción hidroeléctrica: ¿Es ecológica? ¿Hace ruido? ¿Qué permisos se necesitan de la CHE (Confederación Hidrográfica del Ebro)?



Foto: Segundo taller participativo. Grupos de trabajo.

- ¿Se pueden aprovechar tejados de bloques de viviendas para colocar placas fotovoltaicas?
- ¿Cuál es la energía más limpia desde el punto de vista de vida útil? ¿Qué haremos dentro de 20/30 años con las placas o con los molinos?
- ¿Cuánto espacio necesitamos para instalar una instalación fotovoltaica?
- ¿Qué alternativas de espacio y en qué tejados permite el Ayuntamiento la colocación (de paneles fotovoltaicos)?
- Duda: Mejor el aislamiento de las casas para perder menos calor.
- ¿Es mejor el almacenamiento en baterías en lugar de comprar-vender la energía?

Otras:

- ¿Cuáles son los compromisos municipales con la CER?



Foto: Segundo taller participativo. Panel de recogida de preguntas.

5. Recogida de motivaciones, expectativas y aportaciones

En el último espacio de trabajo consistió en una recogida de motivaciones, expectativas y aportaciones las personas participantes para la creación de una CER en Huarte. Las personas participantes se dividieron en 4 grandes grupos, para reflexionar sobre los motivos por las que querrían participar o no querrían participar en este proceso, las razones por las que querrían que existiese una CER en Huarte y las aportaciones que podrían hacer ellos y ellas a esa

Comunidad Energética. Esta recogida se realizó de forma individual sobre paneles utilizando post-it y gomets.

Al finalizar se realizó una devolución de los resultados más destacados desde el equipo de facilitación.



Foto: Segundo taller participativo. Puesta en común de los resultados obtenidos en los grupos de trabajo.

5.1. Motivaciones / desmotivaciones.

¿Por qué querría participar? (motivaciones)

Ahorro y reducción de consumo:

1. Ahorro. Ahorro en la factura (8 ocasiones).
2. Ahorro energético (3 ocasiones).
3. Abaratar la factura eléctrica. Reducción de la factura eléctrica.
4. Dirua aurrezteko / Para ahorrar dinero.
5. Reducir el consumo y abaratar costes. Reducción del consumo (2 ocasiones).

Mejora del medioambiente y lucha contra el cambio climático:

6. Contribuir a mejorar el medio ambiente.
7. Medio ambiente.
8. Por colaborar en la lucha contra el cambio climático.
9. Reducción de emisiones.

Sostenibilidad:

10. Sostenibilidad (2 ocasiones).
11. Consumo sostenible y responsable.
12. Desarrollo sostenible.
13. No derroche energético.
14. Por ser un consumo de energía más sostenible.

Soberanía e independencia energética:

15. Soberanía energética (2 ocasiones).
16. Tener mayor soberanía sobre mi consumo y gasto energético.

Subvenciona:

17. Mayor autonomía energética.
18. Autosuficiencia.
19. Independencia energética (5 ocasiones).
20. Independencia de las grandes compañías.
21. Producir y gestionar la energía que se vaya a consumir.
22. Empoderamiento sobre la generación y consumo de energía.
23. Energia ezinbesteko bitarekoa da. Ondasuna espekulatezko izan beharrean bermatzeko eskubidea izan beharko luke. / La energía es vital. Debería ser un derecho a garantizar en lugar de ser un bien especulativo.
24. Para luchar contra el abuso de las eléctricas.
25. Por evitar que las grandes compañías tengan el control energético.
26. Porque me parece importante tomar el control energético en comunidades pequeñas y restar poder a las compañías grandes.
27. Poder crear nuestra propia comercializadora con criterios de ecología y justicia social.

Energías renovables:

28. Promover energías renovables.
29. Contribuir a generar energía renovable.
30. Energía eléctrica de origen renovable.
31. Apoyo y desarrollo de energía limpia.
32. Energía limpia. Por generar energía limpia (3 ocasiones).
33. Energía limpia local.
34. Mejorar la eficiencia, no pérdida energética en su transporte.

Participación y comunidad:

35. Beneficio comunitario, para todos/as.
36. El trabajo en comunidad.
37. Para crear comunidad (2 ocasiones).
38. Crear pueblo.
39. Herria egiteko / para hacer pueblo.
40. Porque me parece muy bueno hace lo que sea en comunidad.
41. Favorecer proyectos comunitarios.
42. Participar en temas, proyectos que beneficien a la comunidad y a mí.
43. Por participar en un proyecto cooperativo.
44. Participación ciudadana y trabajo colectivo.
45. Gestión ciudadana.

Concienciación, aprendizaje y enfoque social:

46. Conciencia social.
47. Concienciación.
48. Aportar conocimiento a la comunidad.
49. Para dar acceso a las personas vulnerables.
50. Proyecto social que ampare a personas con menos recursos.

Desarrollo local:

51. Aprovechamiento de recursos del pueblo ya existentes o con poco impacto (cubiertas, saltos de agua, etc.).
52. Proyectos locales y comunes.
53. Economía local.

¿Por qué no querría participar? (desmotivaciones)

Pérdida de su enfoque ambiental y social:

1. Si finalmente lleva un impacto del entorno natural de Huarte.
2. Si me diera cuenta que al final favorece a las grandes compañías energéticas.
3. Si no se contempla la sostenibilidad del ciclo de vida completo de la instalación.
4. Pérdida del enfoque social.

Alta inversión económica:

5. Si la inversión es muy alta.
6. Alta inversión económica.
7. Excesivo capital de inversión inicial.
8. Hasierako diru gastua. / Gasto económico inicial.
9. Inversión alta con pocas comunidades.
10. Inversión elevada y recuperación a largo plazo.

Burocracia:

11. Demasiada burocracia. Burocracia.
12. Lentitud y burocracia del desarrollo del proceso.

Proceso largo y complejo:

13. Dilación en el tiempo. Eternizarnos en debates y propuestas sin concretar.
14. Proceso largo y farragoso.
15. Si el proceso de creación es engorroso y largo.
16. Procesos largos sin objetivos tangibles.
17. Que se tarde en conseguir resultados.
18. Denbora gehiegi luzatuko balitz urratsak eman aurretik./ Si la demora se prolongara demasiado antes de dar pasos.

Escasa participación:

19. No se involucra una mayoría social, institucional, empresarial.

Individualismo:

20. Si deviene en un proyecto de individualismos.
21. Temor a que el beneficio personal prime sobre el comunitario y la gente se eche atrás.
22. No participaría si veo un gran interés particular de la mayoría, porque valoro el interés comunitario.
23. Temor a la inconsistencia, que se enfríe el interés común.

Alto esfuerzo personal:

24. Si requiere demasiada inversión de tiempo.
25. Porque me supone esfuerzo y tiempo de que estoy escasa.
26. Relación o balance tiempo-dinero, beneficio social-económico bajo o poco claro.

Politización:

27. Politización de la CER.
28. Política.
29. Politización del proceso.
30. Por un alto grado político.

Sistema no democrático:

- 31. La pérdida del control democrático de la CER.
- 32. Pérdida de la gestión democrática.
- 33. Grado político y empresarial de las grandes empresas.

Mala organización y gestión:

- 34. Caos organizativo y administrativo.
- 35. Mala gestión de la cooperativa energética.

Conflictos:

- 36. Conflictos. Conflictos vecinales.
- 37. Dificultada para tomar acuerdos comunitarios.
- 38. Mal ambiente entre miembros. Tensiones.

Desacuerdos y falta de confianza:

- 39. Proceso poco definido o con problemas o dificultades para llegar a acuerdos.
- 40. Desacuerdos en la gestión de la CER.
- 41. Falta de confianza.

Dificultades legislativas:

- 42. Si mi casa no entra en el radio de 2 kilómetros.
- 43. Cambios legislativos.



Foto: Segundo taller participativo. Montaje con la recogida de los resultados de los cuatro grupos.

Subvenciona:

5.2. Objetivos y expectativas.

¿Para qué quiero que se forme una CER? ¿qué espero de la CER?

1. Energía renovable.

Promover un modelo energético 100% renovable, contribuir a descarbonizar la economía y abordar la emergencia climática.

- A favor: 62 personas.
- Depende: 0 personas.
- En contra: 0 personas.

2. Ahorro.

Disminuir la factura eléctrica para la ciudadanía, las pymes y las administraciones.

- A favor: 58 personas.
- Depende: 1 persona.
- En contra: 0 personas.

3. Independencia energética.

Aumentar de la independencia energética respecto a las grandes multinacionales.

- A favor: 62 personas.
- Depende: 3 personas.
- En contra: 0 persona.

4. Sistema democrático.

Impulsar la participación ciudadana horizontal, democrática y transparente en el ámbito de la energía.

- A favor: 57 personas.
- Depende: 4 personas.
- En contra: 1 personas.

5. Enfoque social.

Contribuir a la cohesión social y la mejora ambiental del municipio, hacer frente a la pobreza energética teniendo en cuenta a los colectivos más vulnerables.

- A favor: 49 personas.
- Depende: 2 personas.
- En contra: 0 personas.

6. Economía local

Favorecer el empleo y fortalecer la economía local.

- A favor: 43 personas.
- Depende: 5 personas.
- En contra: 1 personas.

7. Otras ideas:

(aportadas por las personas participantes)

- Aprendizaje.

- Aprender un consumo equilibrado y sostenible.
- Concienciación social orientada al menor consumo energético.
- Empoderamiento.
- Lucha contra el cambio climático: más zonas verdes dentro del municipio, más áreas de sombra.

LEHEN HAUSNARKETAK
PRIMERAS REFLEXIONES

Gobierno de Navarra Nafarroako Gobernua

ZERTARAKO ERATU NAHI DUT EBK BAT? ZER ESPERO DUT HARENGANDIK?
(Helburuak eta itxaropenak)

1. ENERGÍA RENOVABLE
Promover un modelo energético 100% renovable, contribuir a descarbonizar la economía y abordar la emergencia climática.

2. AHORRO
Disminuir la factura eléctrica para la ciudadanía, las PYMES y las administraciones.

3. INDEPENDENCIA ENERGÉTICA
Aumentar de la independencia energética respecto a las grandes multinacionales.

4. SISTEMA DEMOCRÁTICO
Impulsar la participación ciudadana horizontal, democrática y transparente en el ámbito de la energía.

5. ENFOQUE SOCIAL
Contribuir a la cohesión social y la mejora ambiental del municipio, hacer frente a la pobreza energética teniendo en cuenta a los colectivos más vulnerables.

6. ECONOMÍA LOCAL
Favorecer el empleo y fortalecer la economía local.

7. OTRAS IDEAS:
(apúntalo en un post-it)

- Aprendizaje.
- Aprender un consumo equilibrado y sostenible.
- Concienciación social orientada al menor consumo energético.
- Empoderamiento.
- Lucha contra el cambio climático: más zonas verdes dentro del municipio, más áreas de sombra.

¿PARA QUÉ QUIERO QUE SE FORME UNA CER? ¿QUÉ ESPERO DE LA CER?
(Objetivos y expectativas)

Foto: Segundo taller participativo. Panel con la recogida de los resultados de los cuatro grupos.

5.3. Aportaciones.

¿Qué creo que puedo aportar / compartir / poner en juego?

1. Dinero (capital económico):

Dinero que posibilita a la CER la adquisición de bienes (productos y materiales) y servicios (contratación de servicios o trabajadores/as).

- A favor: 39 personas.
- Depende: 6 personas.
- En contra: 5 personas.

2. Recursos materiales (capital material):

Infraestructuras, herramientas, materiales que se ponen a disposición de la CER.

- A favor: 8 personas.
- Depende: 0 personas.
- En contra: 34 personas.

3. Participación/ personas (capital humano):

Participación de personas a disposición de la CER y sus proyectos.

Subvenciona:

- A favor: 16 personas.
- Depende: 8 personas.
- En contra: 9 personas.

4. Conocimientos (capital cultural):

Conjunto de saberes, destrezas técnicas, capacidades de creación e innovación y experiencia que pueda ser útil a la CER.

- A favor: 12 personas.
- Depende: 8 personas.
- En contra: 23 personas.

5. Tiempos (capital temporal):

La disponibilidad cuantitativa y cualitativa de tiempo que el capital humano dedica a la CER.

- A favor: 20 personas.
- Depende: 12 personas.
- En contra: 9 personas.

6. Relaciones sociales (capital social):

Red de relaciones personales y profesionales que pueden ser de utilidad para la CER.

- A favor: 18 personas.
- Depende: 8 personas.
- En contra: 14 personas.

7. Cuidados (capital sostenible):

Capacidades para atender el cuidado del propio grupo en su proceso, en sus relaciones personales y en sus actuaciones.

- A favor: 11 personas.
- Depende: 11 personas.
- En contra: 10 personas.

8. Valor simbólico (capital simbólico):

El valor atribuido a la CER de Huarte por otras personas, grupos, asociaciones, empresas, profesionales e instituciones.

- A favor: 18 personas.
- Depende: 10 personas.
- En contra: 6 personas.

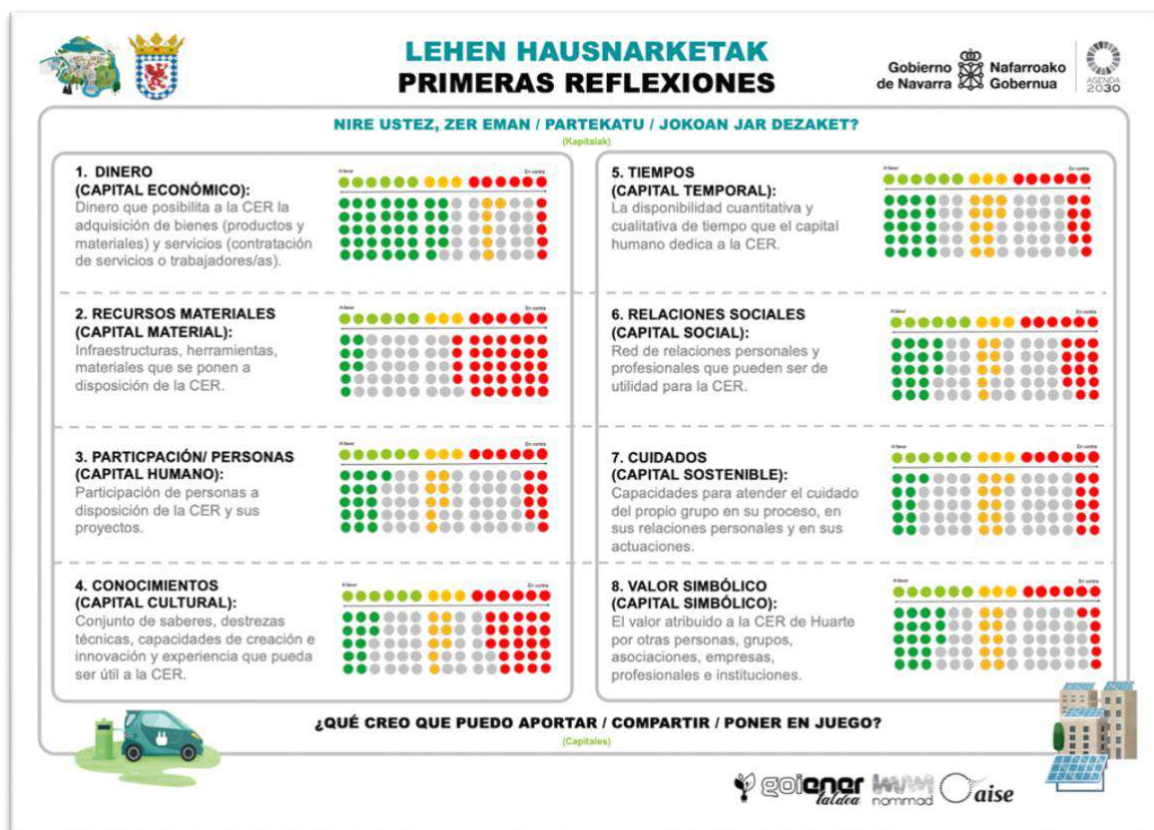


Foto: Segundo taller participativo. Panel con la recogida de los resultados de los cuatro grupos.

6. Cierre de la sesión:

La jornada se cerró por parte de Isabel Etxeberria, concejala de Participación del Ayuntamiento de Huarte, quien agradeció la asistencia e implicación de los vecinos y vecinas participantes, y animó a todos y todas a participar en la siguiente sesión:

Fecha: miércoles 29 de marzo de 2023.

Horario: de 18:00 h. a 20:00 h.

Lugar: Centro de Arte Contemporáneo de Huarte.

3. Resultados.

1. Cambio de ubicación del próximo taller:

Como ya os informamos, debido al interés y gran respuesta de participación se ha cambiado el lugar de la próxima sesión (29 de marzo) al Centro de Arte Contemporáneo de Huarte.

2. Información en la web municipal:

Se ha habilitado un espacio en la web del Ayuntamiento de Huarte con toda la información sobre el proceso participativo: [enlace](#).

3. Canales de comunicación:

Se ha creado un grupo de WhatsApp exclusivamente informativo (es unidireccional, solamente se pueden leer los mensajes). A este grupo se ha

añadido a todas las personas que nos autorizasteis durante el primer taller. Para unirse al grupo de WhatsApp podéis hacerlo a través del siguiente enlace: [aquí](#).

De la misma forma se ha creado un grupo de email exclusivamente informativo en el que se ha incluido a todas las personas que nos proporcionasteis el email durante el primer taller. Para unirse al grupo de emails, podéis escribirnos a cerhuarte@gmail.com

Uhartener Energia Komunitatea eratzeke parte-hartze prozesua
Proceso participativo para la constitución de una Comunidad Energética en Huarte

GURE ENERGIA, GURE INGURUKOENTZAT

ENERGÍA POR Y PARA LAS PERSONAS

1. FASEA. PRESTAKETA ETA FORMAZIO SAIOAK. Hasiera goaz! Animatu eta parte hartu

Martxoaren 1a, asteazkena Zer da ERK bat eta zer aukerak eskaintzen ditu? <small>KULTUR ETXEA: 18:00h</small>	Martxoaren 15a, asteazkena Zer nolako proiektuak garatzen ahal dira? <small>UHARTeko ARTE GORRIKORAKO ZENTROA: 18:00h</small>	Martxoaren 29a, asteazkena Nolako da kooperatiben gobernantza-ereduak? <small>UHARTeko ARTE GORRIKORAKO ZENTROA: 18:00h</small>
---	---	---

FASE 1. PREPARACIÓN Y SESIONES FORMATIVAS. Comenzamos... ¿Te animas?

1 de Marzo, miércoles ¿Qué es una CER y qué opciones ofrece? <small>CASA DE LA CULTURA DE HUARTE: 18:00 H.</small>	15 de Marzo, miércoles ¿Qué tipo de proyectos se pueden desarrollar? <small>CENTRO DE ARTE CONTEMPORÁNEO DE HUARTE: 18:00 H.</small>	29 de Marzo, miércoles ¿Cómo es el modelo de gobernanza de las cooperativas? <small>CENTRO DE ARTE CONTEMPORÁNEO DE HUARTE: 18:00 H.</small>
--	--	--

ANTOLATZAILEA / ORGANIZA: Uharteko udala Ayto. de Huarte

DIR. LAGUNTZA / SUBVENCIONA: Gobierno de Navarra, Nafarroako Gobernua

INFORMAZIO GEHIRGO: Uharteko Udala, San Juan plaza 1. PC 31620 Huarte, ayuntamiento@huarte.es +948 33 07 61

MÁS INFORMACIÓN: Ayuntamiento de Huarte / Huarte, Plaza de San Juan, 1, 31620 Huarte / Huarte, ayuntamiento@huarte.es +948 33 07 61