

# PASEOS SALUDABLES

PATRIMONIO HISTÓRICO DEL PARQUE FLUVIAL DE LA COMARCA



## Del molino de San Andrés al puente de Irotz

Siguiendo el cómodo paseo del Parque Fluvial, remontamos el río Arga desde el molino de San Andrés hasta el puente de Irotz. Es un recorrido de contrastes que combina el ambiente urbano de las poblaciones, las zonas de huertas tradicionales y el paisaje rural del Valle de Esteribar y permite conocer el patrimonio histórico ligado al río.



## Km.0

Iniciamos el paseo en el **molino de San Andrés ❶** (Villava), en la misma orilla del río Arga, tomando el paseo del Parque Fluvial en dirección hacia Huarte.



❶

## Molino de San Andrés (Villava) y Presa de Dorraburu (Huarte)

La presa abastecía al molino harinero, construido mancomunadamente en 1541 por los vecinos de Villava y Huarte. Durante siglos se explotó por el sistema tradicional de arriendos. En los siglos XIX-XX conoció sucesivos usos: fue harinera de Alzugaray, central eléctrica y almacén de Esparza.

En la actualidad, está restaurado el complejo hidráulico (presa, canal y central) y el edificio se ha reconvertido en Centro de Información y Educación Ambiental del Parque Fluvial, en el que se ofrecen diferentes recursos expositivos, talleres y visitas guiadas. Es también un espacio lúdico y de encuentro orientado a atender a los peregrinos del Camino de Santiago, paseantes y público en general, con cafetería y terraza en verano.

## Km.0,17

Nada más cruzar un paso subterráneo, encontramos a nuestra derecha el **puente de Dorraburu ❷**, y desviándonos apenas cien metros, la **presa de Dorraburu ❶**.

❷

## Puente de Dorraburu (Huarte)



De origen medieval, en la actualidad su uso es exclusivamente peatonal. La primera mención a su existencia data de 1343. Hay documentos que acreditan reformas desde el siglo XVI al XVIII. Junto con los de Ugalaldea y Artadiburua son los tres puentes antiguos de Huarte. Presenta dos arcos de medio punto y un único tajamar.

## Km.1,1

El paseo, después de bordear una zona de huertas, cruza la carretera que comunica Huarte con el polígono industrial de Areta. En ese punto se halla, sirviendo de paso a dicho vial, el **puente de Artadiburua ❸**.

❸

## Puente de Artadiburua (Huarte)



Se conoce también como puente del Calvario o del Humilladero. De construcción medieval, tiene tres arcos de medio punto con tajamares. En 1550 disfrutaba de derecho de cobro por la madera que pasaba por el río. Hay constancia de reformas en 1652 y otras, más importantes, en el siglo XVIII, que le dan el aspecto actual.

## Km.2,5

Al poco de sobrepasar el singular edificio del Foro Europeo, dos pequeños miradores sobre el río dan vista a la **presa de Zokoa** 4, que abastecía al cercano **molino – central de Olaz** 4.

4

## Presa de Zokoa (Huarte) y molino-central de Olaz



La presa de Zokoa, construida con sillares, derivaba agua para riego y para el molino de Olaz, más tarde convertido en central eléctrica. El conjunto presa-molino se remonta a tiempos medievales y está documentado desde el siglo XIII. El canal de abasto se salvaba en tiempos con puentecillos de madera.

## Km.3,5

Después de pasar por la gran zona de huertas de Huarte, el paseo salva el **punto de Ugalaldea** 5 por debajo de uno de sus arcos;



**¡Precaución ciclistas, paso peligroso por pendiente y falta de visibilidad!**

5

## Puente de Ugalaldea (Huarte)



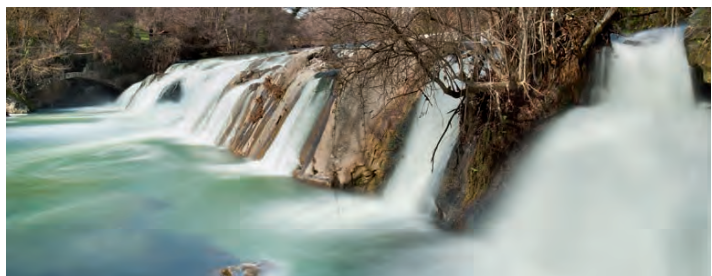
Fechado en el siglo XVIII, aunque su origen parece medieval. Aparece citado por primera vez en 1550, cuando se le reconoce el derecho al cobro de leñadas. Tiene dos arcos centrales de medio punto y dos más pequeños a los lados, con tajamares aguas arriba. En sus cercanías trabajaban las lavanderas de Huarte.

## Km.3,6

A la derecha contemplamos la **presa de Atondoa** 6, construida sobre un salto natural, espectacular cuando el río baja crecido. Al poco, una pasarela nos cambia de margen.

6

## Presa de Atondoa (Huarte)



Los orígenes de esta presa, que aprovecha un salto natural, se remontan al siglo X, siendo una de las menciones a presas y molinos más antiguas de Navarra. Desde entonces, ha abastecido a lo largo de los siglos a varios molinos cerealistas y, en fechas más cercanas, a harineras (Yoldi y Huici). Aquí se capta agua para los canales que desde antiguo riegan las huertas de Huarte.

## Km.5,6

El camino presenta un corto pero pronunciado descenso en curva, junto al edificio del **molino – central de Zabaldika** 7, abastecido por un canal que recoge aguas en la **presa de Irotz** 7.



¡Precaución ciclistas!

## Km.6

Cruzamos el río por el **puente viejo de Zabaldika** 8, para continuar remontando por la otra orilla.

## Km.7,3

La playa y el **puente de Irotz** 9, paso de peregrinos, marcan el final del Parque Fluvial y de nuestro recorrido.



7

## Presa de Irotz y molino-central de Zabaldika (Esteribar)



La presa de piedra, situada en término de Irotz, alimenta por medio de un canal a la central de Zabaldika. Ésta, documentada desde el siglo XIX, fue construida sobre un antiguo molino harinero y entre su maquinaria conserva la turbina Francis. Actualmente en funcionamiento.

8

## Puente viejo de Zabaldika (Esteribar)



De origen románico, tiene tres arcos apuntados y dos tajamares triangulares de mampostería. En 1550 está documentado el cobro de canon por el paso de leña bajo sus vanos. Consta una reforma importante en 1652, con un coste de 410 ducados. En 1982 fue reemplazado por otro moderno para el paso de la carretera.

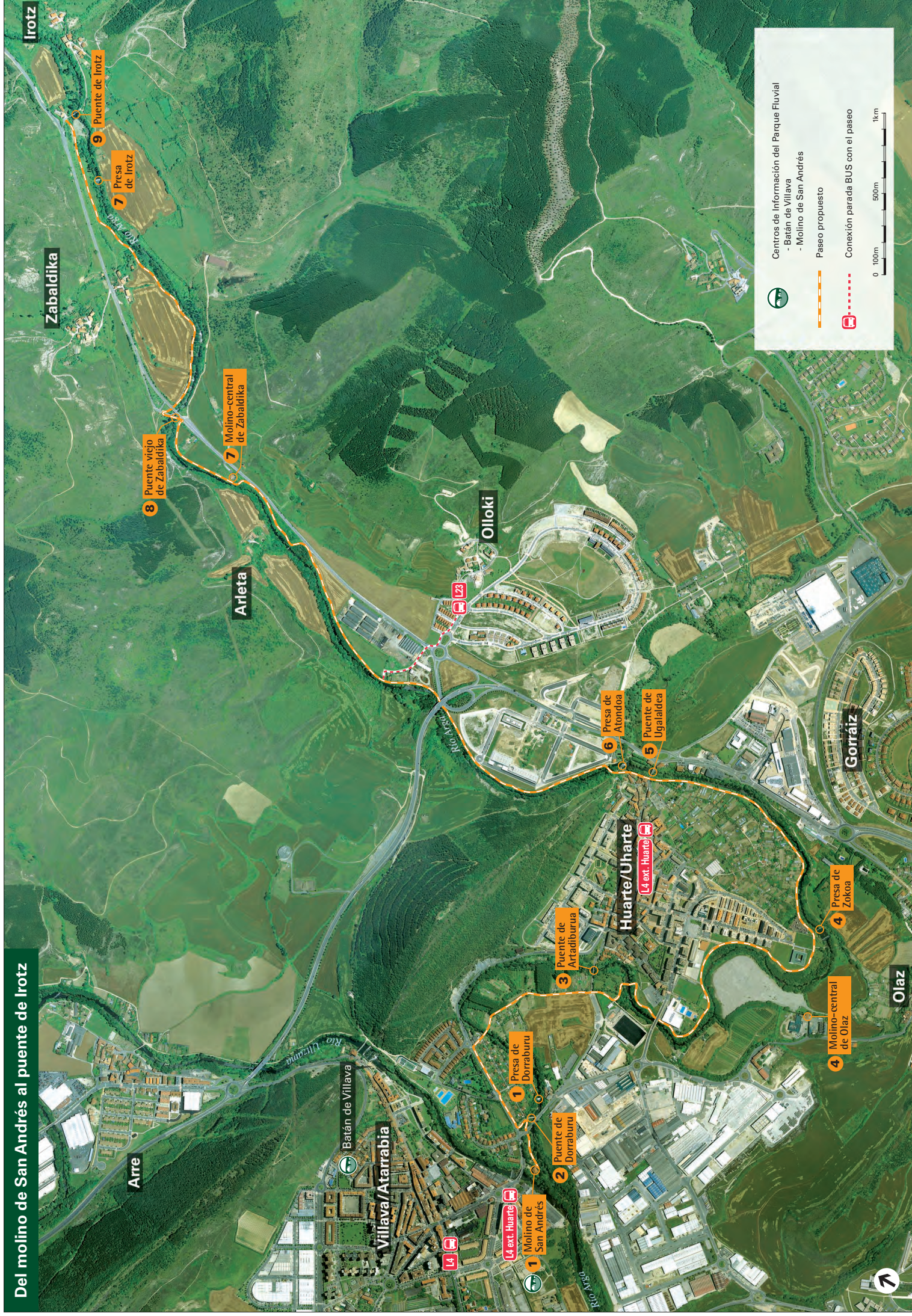
9

## Puente de Irotz (Esteribar)

También llamado de Iturgaiz, es de estilo románico y se levantó en el siglo XII, en pleno Camino de Santiago. En sus cercanías se situaba la ermita de la Virgen de Monserrat, el hospital de San Miguel y un viejo molino del que aun quedan ruinas. Tiene un gran arco central rebajado y tres más pequeños, todos ellos de medio punto. En 1550 percibía canon de leñadas.



## Del molino de San Andrés al puente de Irotz



## ● FICHA TÉCNICA:

PATRIMONIO HISTÓRICO DEL PARQUE FLUVIAL DE LA COMARCA Del molino de San Andrés al puente de Irotz	
<b>Recorrido:</b>	Desde el molino de San Andrés (Villava) hasta el puente de Irotz (Esteribar) por el paseo del Parque Fluvial.
<b>Distancia:</b>	7,3 km (14,6 km ida y vuelta).
<b>Modalidad de paseo:</b>	A pie o en bicicleta.
<b>Dificultad:</b>	Muy baja, trazado llano sobre camino pavimentado.
<b>Tiempo aproximado (para ida y vuelta)</b>	A pie: tres horas. En bicicleta: una hora y media.
<b>Edad recomendada:</b>	Todas las edades.
<b>BUS</b>	El transporte urbano nos facilita el acceso al paseo. Paradas más cercanas a los extremos del paseo: <ul style="list-style-type: none"> <li>• <b>L 23:</b> Parada: Olloki (precaución, paso de carretera para acceder al parque).</li> <li>• <b>L 4:</b> Parada: Villava, c/Serapio Huici, frente al nº 8.</li> <li>• <b>L 4:</b> extensión Huarte. Parada: Villava, c/ San Andrés 4.</li> <li>• <b>L 4:</b> extensión Huarte. Parada: Huarte, c/ Zubiarte 28.</li> </ul>



## MOLINO DE SAN ANDRÉS

### Centro de Información y Educación Ambiental del Parque Fluvial

#### Visitas

- Sábados, domingos y festivos:
  - Horario de verano (del último domingo de marzo al último sábado de octubre): de 11:00 a 14:00 h y de 17:00 a 20:00 h. Visitas guiadas: 12:00, 13:00, 18:00 y 19:00 h.
  - Horario de invierno (del último domingo de octubre al último sábado de marzo): de 11:00 a 14:00 h. Visitas guiadas: 12:00, 13:00 h.
- Visitas concertadas de grupos de adultos y escolares previa reserva anticipada.
- Cerrado al público los días 1 de enero, 6 y 7 de julio y 24, 25 y 31 de diciembre.
- Información y reservas: 901 502 503 • [www.mcp.es](http://www.mcp.es)

#### ENTRADA GRATUITA